

SURVEILLANCE ÉPIDÉMIOLOGIQUE EN HAUTE-NORMANDIE GRIPPE A(H1N1)2009

Point de situation au 30/08/2009

| Modalités de la surveillance |

En Haute-Normandie, la surveillance épidémiologique de la grippe repose sur les systèmes d'information suivants :

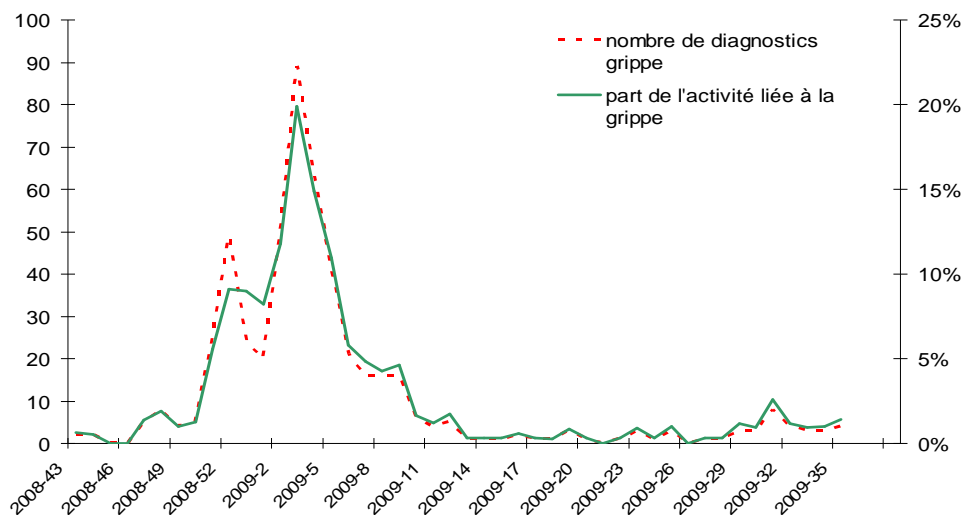
- Le signalement :
 - ◇ À la Ddass par les médecins ou les responsables de collectivité, des épisodes de cas groupés (survenue d'au moins 3 cas en une semaine dans une même collectivité, que ce soit le foyer familial, le lieu de travail, la classe...). Ils sont ensuite investigués par la Cire et des prélèvements biologiques sont effectués en vue de détecter des chaînes locales de transmission du virus.
 - ◇ À l'Institut de Veille Sanitaire, des cas hospitalisés biologiquement confirmés.
- Les indicateurs de surveillance en population :
 - ◇ Activité spécifique de l'association SOS-Médecins Rouen liée à la grippe. Il s'agit à ce jour du seul indicateur disponible au niveau régional concernant l'activité de la médecine de ville. Les effectifs des médecins appartenant aux réseaux Sentinelles (INSERM) et GROG s'avèrent trop faibles pour que leurs données d'activité soient exploitées.
 - ◇ Activité hospitalière spécifiquement liée à la grippe au moyen des données transmises quotidiennement par les établissements de soins sièges de services d'urgences et de SAMU à la demande de l'ARH de Haute-Normandie depuis le 1er juillet dernier : affaires SAMU, passages aux urgences et consultations dédiées et hospitalisations liées à la grippe.
 - ◇ Mortalité non spécifique recueillie à partir des données de l'état-civil

| En médecine de ville |

► Données issues de l'activité de SOS-Médecins

| Figure 1 |

Distribution hebdomadaire de la part d'activité de SOS-Médecins liée à la grippe - Novembre 2008 à août 2009 (source : Association SOS-Médecins Rouen)



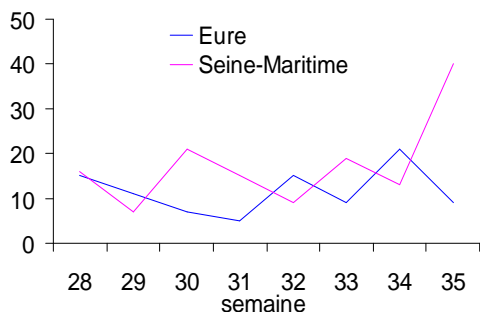
Après un léger rebond en semaine 31/2009 consécutif au changement de modalité de prise en charge des cas de grippe, l'activité de SOS-Médecins Rouen reste stable et modérée, encore loin des niveaux observés lors du dernier épisode épidémique hivernal 2008/2009. Il est à noter que la surveillance repose désormais sur les diagnostics posés et non plus sur les motifs de recours.

Au niveau national, les réseaux de surveillance en médecine de ville montrent que la circulation virale reste limitée : en semaine 35, le taux d'incidence de la grippe est estimé à 57 cas pour 100 000 habitants soit en-dessous du seuil épidémique (77 cas/100 000 hab) et la part des syndromes grippaux liée à la grippe A reste faible.

| A l'hôpital |

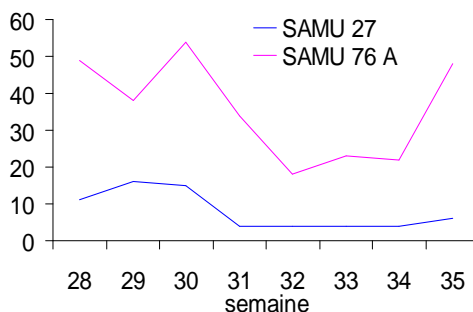
| Figure 2 |

Distribution hebdomadaire du nombre de passages aux urgences et consultations pour grippe à l'hôpital (source : Servahn)



| Figure 3 |

Distribution hebdomadaire des affaires SAMU liées à la grippe - SAMU 76A et 27 (source : Servahn)



En Seine-Maritime, le nombre cumulé de passages aux urgences et de consultations dédiées et le nombre d'affaires traitées au Samu 76A liées à la grippe montrent les mêmes variations depuis le 1^{er} juillet 2009. L'activité des urgences et surtout du Samu avait été plus importante jusqu'à la semaine 30 avant de baisser du fait du changement de procédure pour la prise en charge des cas de grippe A le 23 juillet dernier. On observe une légère augmentation de l'activité au CHU de Rouen sur la semaine dernière.

Dans l'Eure, les niveaux des indicateurs sont stables et modérés.

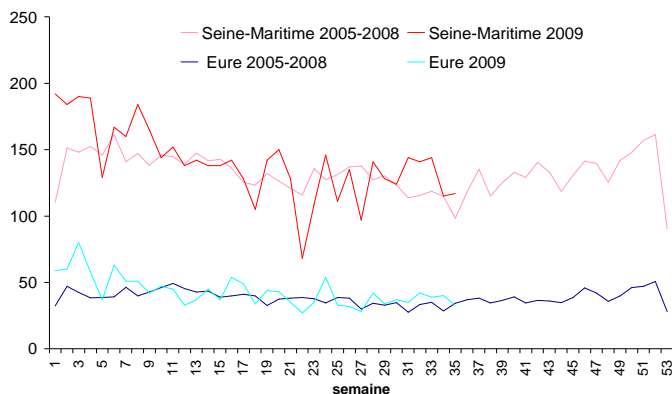
Il est à noter que ces données sont à nuancer car non exhaustives. La complétude est estimée à l'heure actuelle à moins de 70%.

Au niveau national, la tendance observée témoigne d'une légère augmentation continue, notamment depuis début juillet.

| Mortalité |

| Figure 4 |

Distribution hebdomadaire du nombre de décès issu de l'état-civil des communes informatisées de Haute-Normandie (source : INSEE)



La mortalité sur les 2 départements reste dans les valeurs observées les années précédentes. Compte-tenu des délais de transmission, les données de la dernière semaine ne sont pas complètes.

En conclusion,

A l'instar des observations réalisées au niveau national, la circulation du virus grippal est avérée mais reste modérée.

Toutefois, la situation est suivie avec attention et des efforts sont développés pour renforcer la surveillance, notamment via la collecte d'indicateurs d'activité en médecine de ville. Des améliorations sont à attendre dans le recueil des données d'activité hospitalière (OSCOUR est désormais inopérant en Haute-Normandie).

Un point de situation national est réalisé chaque semaine par l'Institut de Veille Sanitaire. Il est disponible sur le site : www.invs.sante.fr

Nos partenaires



ÉPISODES DE CAS GROUPÉS : 1

- 1 en Seine-Maritime (6 cas)
- 0 dans l'Eure

CAS GRAVES : 0

DÉCÈS : 0