

# SURVEILLANCE ÉPIDÉMIOLOGIQUE EN HAUTE-NORMANDIE GRIPPE A(H1N1)2009

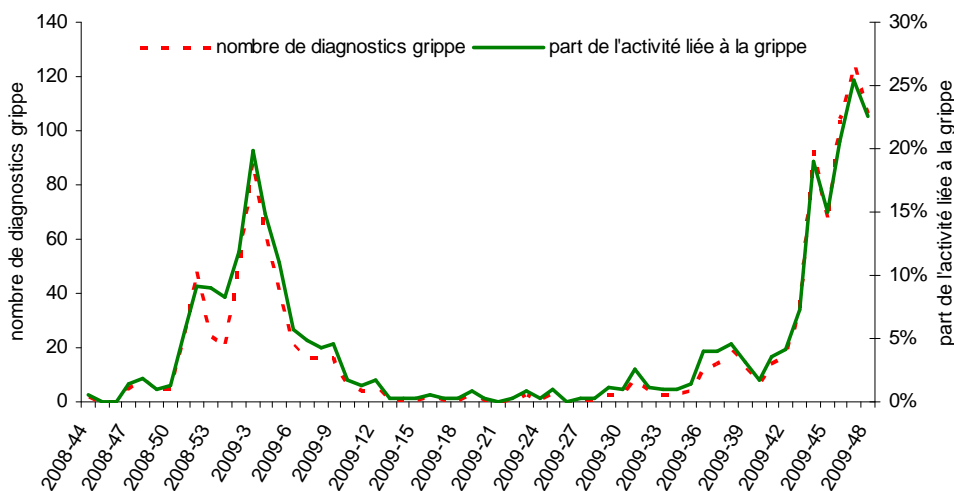
Semaine 2009/48 - Point de situation au 29/11/2009

## | En médecine de ville |

### ► Données issues de l'activité de SOS-Médecins

#### | Figure 1 |

Distribution hebdomadaire de la part d'activité de SOS-Médecins liée à la grippe - novembre 2008 à novembre 2009 (source : Association SOS-Médecins Rouen)



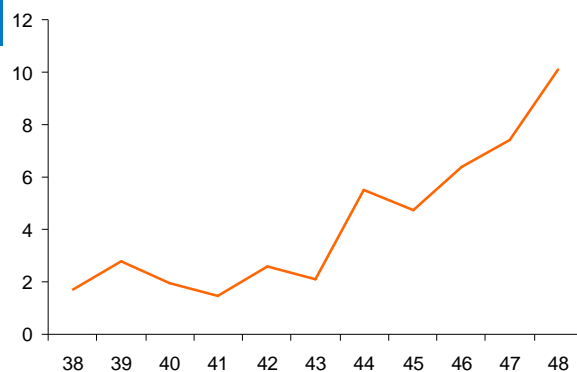
La part d'activité liée à la grippe de l'association SOS-Médecins Rouen a légèrement diminué en semaine 48, arrétant ainsi la tendance à la hausse observée depuis la semaine 46). Elle dépasse cependant toujours le niveau du pic épidémique de la saison 2008/2009.

Le territoire d'exercice de l'association SOS-Médecins-Rouen s'étend à l'ensemble de l'agglomération rouennaise. La complétude de saisie des diagnostics était estimée à 100%.

### ► Données issues du réseau « URML HN » de surveillance de la grippe en ville

#### | Figure 2 |

Distribution hebdomadaire de la part d'activité des médecins libéraux du réseau « URML HN » en lien avec la grippe

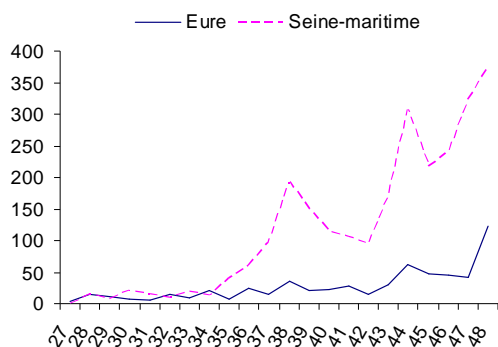


En semaine 48, la part d'activité liée à la grippe dans l'activité totale continue son augmentation, passant de 7,4% (données consolidées) à 10,1% et reste homogène au niveau régional (7,9% dans l'Eure et 11,1% en Seine-Maritime). Les médecins du réseau ne rapportent pas de signes particuliers de gravité. Une consultation pour grippe a été relevée en semaine 48 chez un nourrisson de moins de 1 an et une autre chez une personne de plus de 75 ans.

La semaine 48 était la 11<sup>ème</sup> semaine d'existence du réseau qui compte actuellement 26 médecins. 25 ont notifié leur activité quotidienne en lien avec la grippe pour tous les jours de la semaine 48.

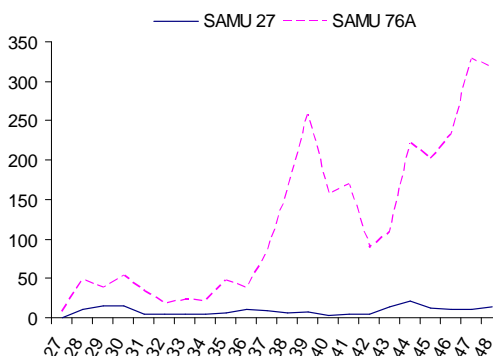
| Figure 3 |

Distribution hebdomadaire du nombre de passages aux urgences et consultations pour grippe à l'hôpital (source : Servahn)



| Figure 4 |

Distribution hebdomadaire des affaires SAMU liées à la grippe - SAMU 76A et 27 (source : Servahn)



L'indicateur composite qui associe les consultations pour grippe et les passages aux urgences pour grippe a **continué son augmentation en semaine 48 en Seine-Maritime dans des proportions identiques aux semaines précédentes. Dans l'Eure, la hausse est plus marquée avec un triplement du nombre de passage.**

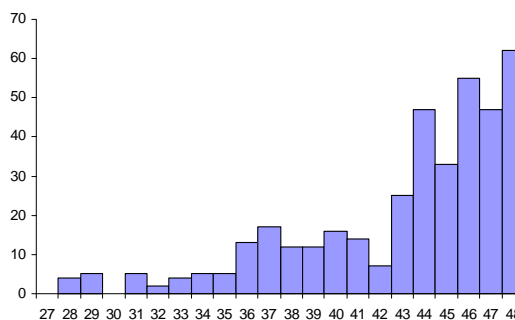
**Attention :** les indicateurs collectés correspondent au nombre de recours liés à la grippe et non au nombre de diagnostics de grippe portés à l'issue de la consultation. Ils incluent donc très probablement des patients atteints d'autres infections respiratoires.

**L'activité des SAMU 76A et 27 s'est stabilisé en semaine 48.**

| Figure 5 |

Distribution hebdomadaire du nombre d'hospitalisation pour grippe en Haute-Normandie (source : Servahn)

Le nombre d'hospitalisations pour grippe est en augmentation depuis plusieurs semaines.



| surveillance des cas graves hospitalisés |

En semaine 48, on compte **3 nouveaux cas graves** hospitalisés en réanimation.

Au total depuis le mois de juillet, 11 cas graves hospitalisés ont été recensés parmi lesquels 6 sont encore hospitalisés à la fin de la semaine 48.

L'âge médian est de 56 ans (22-64 ans). Un seul ne présente pas de facteur de risque connu. Les facteurs de risques les plus fréquents sont **BPCO, obésité, diabète.**

| surveillance des décès |

**Une personne de 53 ans est décédée** en semaine 48 en Haute-Normandie du virus de la grippe A(H1N1)2009. Elle présentait des facteurs de risque de complication. C'est le premier décès en lien avec la grippe notifié en Haute-Normandie.

EN CONCLUSION,

Pour la majorité des indicateurs, l'augmentation observée les semaines précédentes se poursuit de façon analogue à la tendance observée à l'échelle du territoire métropolitain.

Un décès lié à la grippe est survenu en semaine 48 en Haute-Normandie.

Un point de situation national est réalisé chaque semaine par l'Institut de Veille Sanitaire. Il est disponible sur le site : [www.invs.sante.fr](http://www.invs.sante.fr)

Nos partenaires



Cas graves\* : 3

Décès : 1

\*Un cas grave est défini comme un patient confirmé A (H1N1) 2009 ayant fait un passage en réanimation, en soins intensifs, ou un patient confirmé A (H1N1) 2009 décédé.

Le bulletin est téléchargeable sur le site la DRASS de Haute-Normandie directement via la page d'accueil :

<http://haute-normandie.sante.gouv.fr/>

Cire Haute-Normandie

31 rue Malouet  
BP2061  
76040 ROUEN Cedex  
Tél. : 02 32 18 31 64  
Fax : 02 32 18 26 50  
Courriel : [drd76-Cire@sante.gouv.fr](mailto:drd76-Cire@sante.gouv.fr)