

SURVEILLANCE ÉPIDÉMIOLOGIQUE EN HAUTE-NORMANDIE GRIPPE A(H1N1)2009

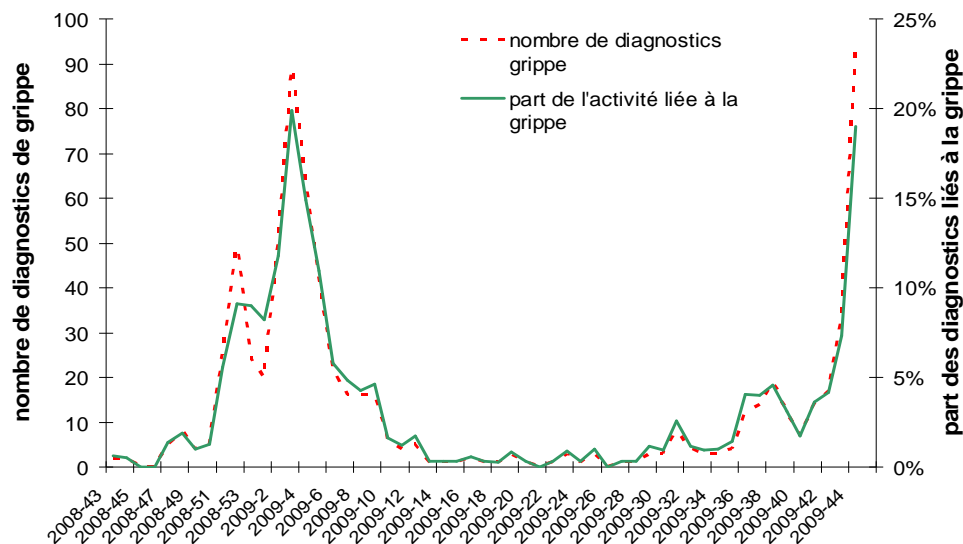
Semaine 2009/44 - Point de situation au 01/11/2009

| En médecine de ville |

► Données issues de l'activité de SOS-Médecins

| Figure 1 |

Distribution hebdomadaire de la part d'activité de SOS-Médecins liée à la grippe - novembre 2008 à octobre 2009 (source : Association SOS-Médecins Rouen)



La semaine 44 a été caractérisée par une forte hausse de la part d'activité de l'association SOS-Médecins Rouen liée à la grippe (19% en semaine 44, soit une hausse de 11% par rapport à la semaine 43). Une tendance similaire est constatée au niveau national, même si l'amplitude de l'augmentation est plus faible (4,2%).

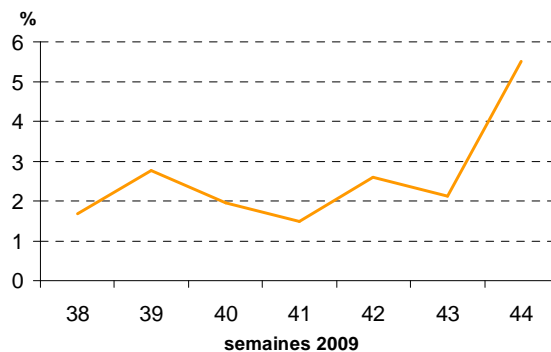
Pour SOS-Médecins Rouen, la part d'activité liée à la grippe est nettement plus élevée que l'an passé à la même période (moins de 1% en 2008) et est à hauteur du dernier pic épidémiologique saisonnier.

Le territoire d'exercice de l'association SOS-Médecins-Rouen s'étend à l'ensemble de l'agglomération rouennaise. La complétude de saisie des diagnostics augmente significativement depuis 2 semaines et était estimée en semaine 44 à plus de 97%.

► Données issues du réseau « URML HN » de surveillance de la grippe en ville

| Figure 2 |

Distribution hebdomadaire de la part d'activité des médecins libéraux du réseau « URML HN » en lien avec la grippe

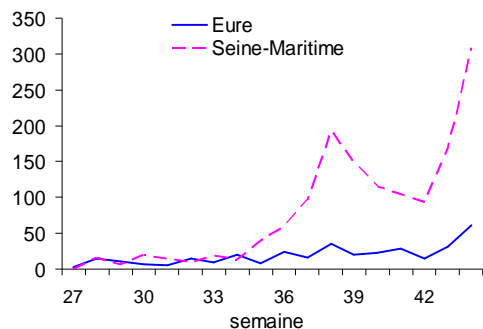


En semaine 44, la part d'activité liée à la grippe dans l'activité totale a augmenté de façon significative, passant de 2,1% à 5,5% et reste homogène au niveau régional (6,2% dans l'Eure et 5,4% en Seine-Maritime). Cette hausse ne se traduit pas pour l'instant par une hausse d'activité des médecins du réseau. Les nourrissons de moins de 1 an et les seniors de plus de 75 ans ne représentent qu'une portion congrue de l'ensemble des grippés vus en consultation (2,3%). La variabilité quotidienne de l'indicateur reste faible.

La semaine 44 était la sixième semaine d'existence du réseau qui compte actuellement 23 médecins, soit autant que la semaine passée. 20 ont notifié au moins une fois leur activité quotidienne en lien avec la grippe pour cette même semaine.

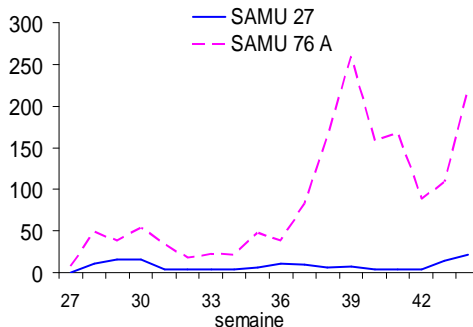
| Figure 3 |

Distribution hebdomadaire du nombre de passages aux urgences et consultations pour grippe à l'hôpital (source : Servahn)



| Figure 4 |

Distribution hebdomadaire des affaires SAMU liées à la grippe - SAMU 76A et 27 (source : Servahn)



Concernant l'indicateur composite qui associe les consultations pour grippe et les passages aux urgences pour grippe, on observe une tendance marquée à la hausse en semaine 44 en Seine-Maritime et dans l'Eure. Ainsi, depuis la semaine 42, le nombre de consultations dédiées et passages aux urgences pour grippe a plus que doublé en Haute-Normandie.

Attention : les indicateurs collectés correspondent au nombre de recours liés à la grippe et non au nombre de diagnostics de grippe portés à l'issue de la consultation. Ils incluent donc très probablement des patients atteints d'autres infections respiratoires.

L'activité des SAMU 76A et 27 liée à la grippe est marquée par une forte reprise depuis la semaine 42.

De façon générale, l'activité des services est soutenue mais la grippe n'y provoque pas pour l'instant de situations de tensions.

| surveillance virologique |

Le nombre de prélèvements à analyser augmentant de manière importante et la surveillance virologique montrant la circulation quasi exclusive du variant A H1N1, le laboratoire de Rouen a décidé de ne réaliser que la PCR « grippe A » et d'arrêter celle spécifique H1N1.

Ainsi en semaine 44, le virus de la grippe A était présent dans environ 45% des prélèvements. Ces chiffres bruts ne sont pas comparables à ceux issus du réseau national des médecins GROG, qui ne portent pas sur la même population, mais montrent bien l'augmentation de la circulation du virus en Haute-Normandie.

Le prélèvement des cas cliniques de grippe est réservé aux patients associant à leur syndrome grippal des signes de gravité ou présentant une aggravation clinique, ou bien ayant des facteurs de risque par ailleurs. De plus, des prélèvements peuvent être réalisés dans le cadre d'une analyse de cas groupés en collectivité.

Ces prélèvements sont analysés pour la région Haute-Normandie par le laboratoire de virologie du CHU de Rouen. Les résultats de ces analyses ne constituent pas un décompte exhaustif du nombre d'infections par les virus grippaux et ne sont pas représentatifs de tous les virus circulants. Cependant la part du virus A (H1N1)2009 parmi l'ensemble des prélèvements analysés peut être un indicateur de la circulation du virus.

EN CONCLUSION,

De façon générale, les niveaux des indicateurs visant à caractériser la situation épidémiologique de la grippe augmentent et signent une intensification de la circulation du virus dans la communauté.

Le nombre d'hospitalisation en lien avec la grippe continue lui aussi d'augmenter sans que des formes graves aient pu être identifiées.

Les effets de la grippe commencent à se faire sentir sur l'offre de soin avec un niveau d'activité ponctuellement élevé dans les services d'urgences.

Un point de situation national est réalisé chaque semaine par l'Institut de Veille Sanitaire. Il est disponible sur le site : www.invs.sante.fr

Nos partenaires



MÉDECINS



CAS HOSPITALISÉS POUR GRIPPE A(H1N1)2009 : 8

- Dont graves : 0

DÉCÈS : 0

Au total

(données corrigées)

CAS HOSPITALISÉS POUR GRIPPE A(H1N1)2009 : 23

- Dont graves : 1

DÉCÈS : 0

Le bulletin est téléchargeable sur le site la DRASS de Haute-Normandie sur la page réservée aux professionnels de santé (login et mot de passe : grippea) :

<http://haute-normandie.sante.gouv.fr/>