

SURVEILLANCE ÉPIDÉMIOLOGIQUE EN HAUTE-NORMANDIE GRIPPE A(H1N1)2009

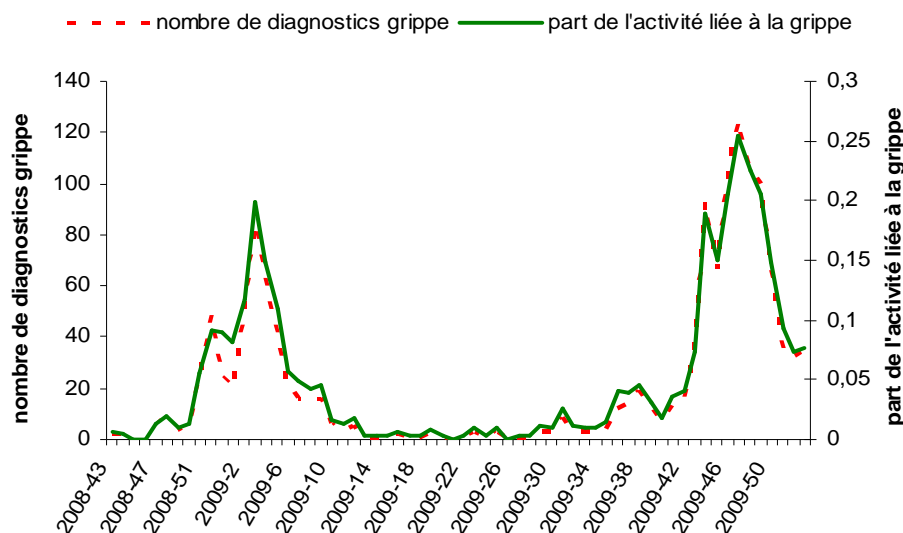
Semaine 2009/53 - Point de situation au 03/01/2010

| En médecine de ville |

► Données issues de l'activité de SOS-Médecins

| Figure 1 |

Distribution hebdomadaire de la part d'activité de SOS-Médecins liée à la grippe - novembre 2008 à décembre 2009 (source : Association SOS-Médecins Rouen)



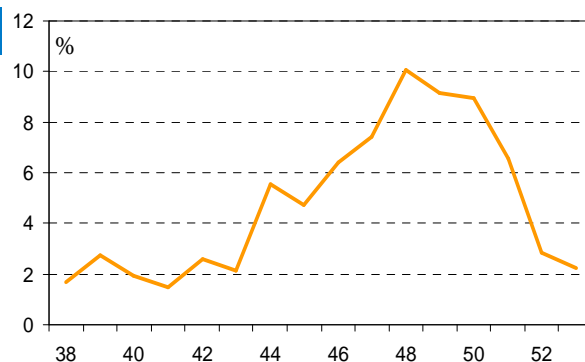
Après 4 semaines consécutives de baisse, la part d'activité liée à la grippe de l'association SOS-Médecins Rouen s'est stabilisée à 7% en semaine 53.

Le territoire d'exercice de l'association SOS-Médecins-Rouen s'étend à l'ensemble de l'agglomération rouennaise. La complétude de saisie des diagnostics est estimée à 100% pour la dernière semaine.

► Données issues du réseau « URML HN » de surveillance de la grippe en ville

| Figure 2 |

Distribution hebdomadaire de la part d'activité des médecins libéraux du réseau « URML HN » en lien avec la grippe - septembre 2009 à décembre 2009



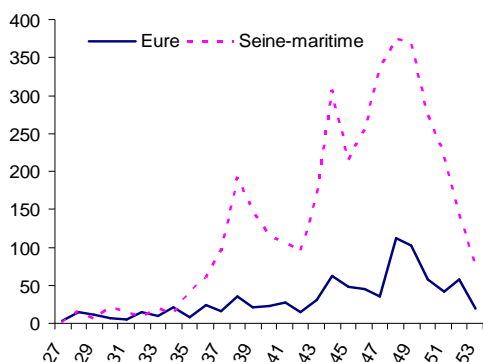
La part d'activité liée à la grippe dans l'activité totale poursuit sa diminution en semaine 53. Il s'agit de la 5ème semaine consécutive de baisse, après le pic épidémique atteint en semaine 48.

La part d'activité liée à la grippe est équivalente dans chacun des 2 départements de Haute-Normandie (2,7% dans l'Eure et 2,0% en Seine-Maritime). Les médecins du réseau ne rapportent pas de signes particuliers de gravité.

La semaine 53 était la 16^{ème} semaine d'existence du réseau qui compte actuellement 25 médecins. 12 ont notifié leur activité quotidienne en lien avec la grippe pour au moins une journée de la semaine 53.

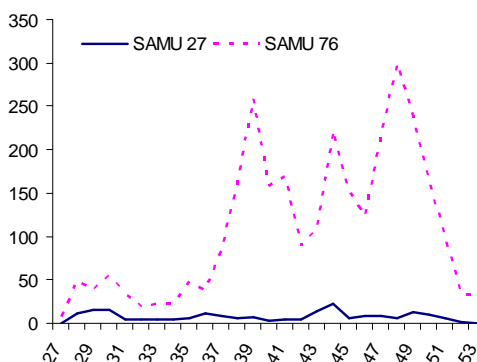
| Figure 3 |

Distribution hebdomadaire du nombre de passages aux urgences et consultations pour grippe à l'hôpital (source : Servahn)



| Figure 4 |

Distribution hebdomadaire des affaires SAMU liées à la grippe - SAMU 76 et 27 (source : Servahn)



L'indicateur composite qui associe les consultations pour grippe et les passages aux urgences pour grippe a poursuivi sa diminution en semaine 53 en Seine-Maritime (-48%, soit dans des proportions similaires à celles des 4 semaines précédentes). Il a diminué et reste faible dans l'Eure. (v. figure 3)

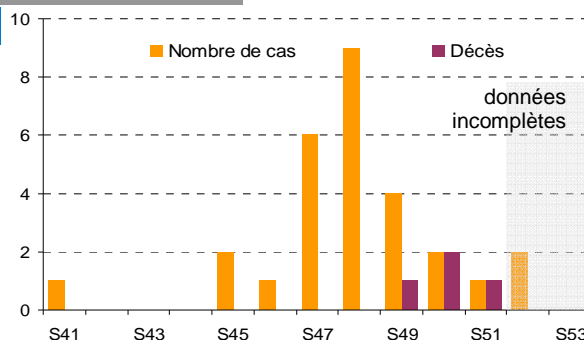
Attention : les indicateurs collectés correspondent au nombre de recours liés à la grippe et non au nombre de diagnostics de grippe portés à l'issue de la consultation. Ils incluent donc très probablement des patients atteints d'autres infections respiratoires.

L'activité des SAMU de Seine-Maritime liée à la grippe reste stable et faible en semaine 53. Celle du SAMU 27 est nulle (v. figure 4).

| surveillance des cas graves hospitalisés |

| Figure 5 |

Distribution hebdomadaire du nombre de cas graves hospitalisés et décès pour grippe A(H1N1) en Haute-Normandie - de fin septembre à décembre 2009



En semaine 53, aucun nouveau cas grave hospitalisé en réanimation n'a été signalé. Au total depuis le mois de juillet, 28 cas graves hospitalisés ont été recensés parmi lesquels 10 sont encore hospitalisés à la fin de la semaine 53 (v. figure 5). L'âge médian est de 50,5 ans (17-64 ans). Trois cas (soit 11%) ne présentaient pas de facteurs de risques particuliers. Les facteurs de risque les plus rapportés sont l'obésité (n=9) et les pathologies pulmonaires sous-jacentes (n=8).

| surveillance des décès |

Aucun décès lié à la grippe A(H1N1) n'a été signalé en semaine 53 en Haute-Normandie. Au total, 5 décès liés la grippe A(H1N1)2009 ont été notifiés en Haute-Normandie, dont 4 sont survenus en milieu hospitalier.

EN CONCLUSION,

Les indicateurs de surveillance de la grippe continuent leur baisse en Haute-Normandie.

Cette tendance est conforme à celle observée au niveau national, pour lequel l'ensemble des indicateurs diminue.

Un point de situation national est réalisé chaque semaine par l'Institut de Veille Sanitaire. Il est disponible sur le site : www.invs.sante.fr

Nos partenaires



Cas graves* : 0

et

Décès : 0

*Un cas grave est défini comme un cas (confirmé ou probable, au sens de la définition de cas de l'InVS) ayant fait un passage en réanimation, en soins intensifs, ou un cas confirmé A (H1N1) 2009 décédé à l'hôpital.

Le bulletin est téléchargeable

- sur le site la DRASS de Haute-Normandie directement via la page d'accueil :

<http://haute-normandie.sante.gouv.fr/>

- et sur le site de l'InVS :

http://www.invs.sante.fr/surveillance/grippe_dossier/points_h1n1_haute_normandie.htm

Cire Haute-Normandie

31 rue Malouet
BP2061
76040 ROUEN Cedex
Tél. : 02 32 18 31 64
Fax : 02 32 18 26 50
Courriel : drd76-Cire@sante.gouv.fr