

SURVEILLANCE ÉPIDÉMIOLOGIQUE EN HAUTE-NORMANDIE GRIPPE A(H1N1)2009

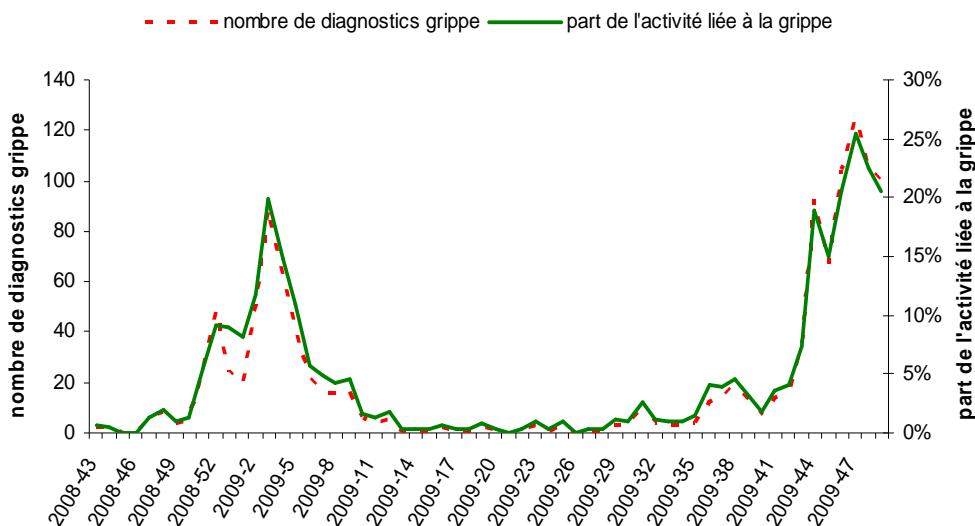
Semaine 2009/49 - Point de situation au 06/12/2009

| En médecine de ville |

► Données issues de l'activité de SOS-Médecins

| Figure 1 |

Distribution hebdomadaire de la part d'activité de SOS-Médecins liée à la grippe - novembre 2008 à décembre 2009 (source : Association SOS-Médecins Rouen)



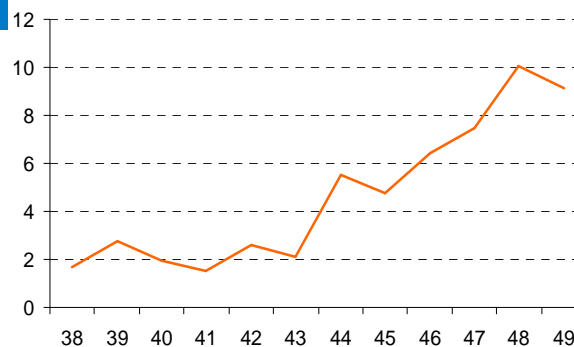
La part d'activité liée à la grippe de l'association SOS-Médecins Rouen a poursuivi en semaine 49 la baisse initiée en semaine 48 (20% en semaine 49 contre 22% en semaine 48 et 25% en semaine 47). Elle dépasse cependant toujours le niveau du pic épidémique de la saison 2008/2009.

Le territoire d'exercice de l'association SOS-Médecins-Rouen s'étend à l'ensemble de l'agglomération rouennaise. La complétude de saisie des diagnostics est stable à 100%.

► Données issues du réseau « URML HN » de surveillance de la grippe en ville

| Figure 2 |

Distribution hebdomadaire de la part d'activité des médecins libéraux du réseau « URML HN » en lien avec la grippe - septembre 2009 à décembre 2009

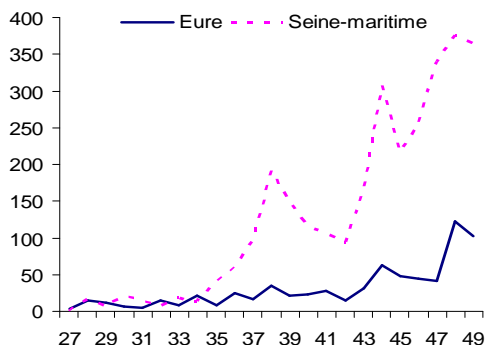


En semaine 49, la part d'activité liée à la grippe dans l'activité totale a légèrement fléchi, passant de 10,1% à 9,2%, et rompt l'augmentation continue visible depuis la semaine 45. Elle reste homogène au niveau régional (8,0% dans l'Eure et 10,1% en Seine-Maritime). Les médecins du réseau ne rapportent pas de signes particuliers de gravité. 4 consultations pour grippe ont été relevées en semaine 49 chez des nourrissons de moins de 1 an et 3 chez des personnes de plus de 75 ans.

La semaine 49 était la 12^{ème} semaine d'existence du réseau qui compte actuellement 26 médecins. 21, dont 14 en Seine-Maritime et 7 dans l'Eure, ont notifié leur activité quotidienne en lien avec la grippe pour au moins une journée de la semaine 49.

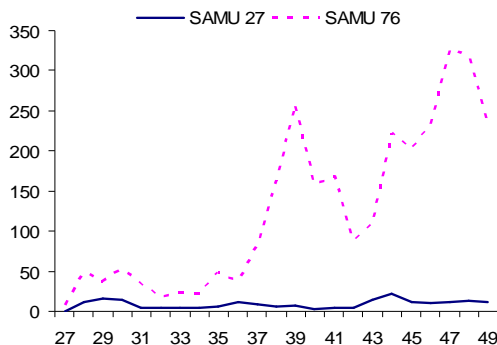
| Figure 3 |

Distribution hebdomadaire du nombre de passages aux urgences et consultations pour grippe à l'hôpital (source : Servahn)



| Figure 4 |

Distribution hebdomadaire des affaires SAMU liées à la grippe - SAMU 76 et 27 (source : Servahn)



L'indicateur composite qui associe les consultations pour grippe et les passages aux urgences pour grippe a ralenti en semaine 49 avec une légère baisse observée en Seine-Maritime (-2,4%) et dans l'Eure (-7,3%), interrompant la dynamique à la hausse constatée depuis la semaine 45.

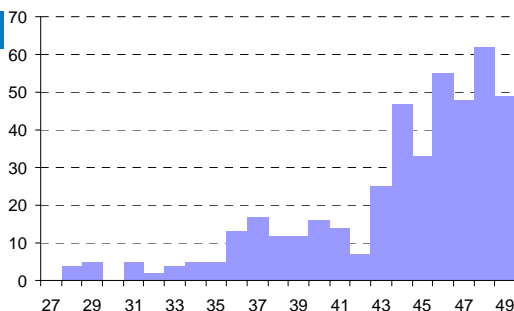
Attention : les indicateurs collectés correspondent au nombre de recours liés à la grippe et non au nombre de diagnostics de grippe portés à l'issue de la consultation. Ils incluent donc très probablement des patients atteints d'autres infections respiratoires.

L'activité des SAMU de Seine-Maritime a diminué, en lien essentiellement avec la baisse d'activité du SAMU 76A liée à la grippe (celle du SAMU 76B a augmenté en semaine 49). L'activité du SAMU 27 liée à la grippe reste stable et faible.

| Figure 5 |

Distribution hebdomadaire du nombre d'hospitalisations pour grippe en Haute-Normandie (source : Servahn)

Le nombre hebdomadaire d'hospitalisations liées à la grippe se maintient autour de 50 au niveau régional.



| surveillance des cas graves hospitalisés |

En semaine 49, **4 nouveaux cas graves** hospitalisés en réanimation ont été signalés à la Cire Haute-Normandie.

Au total depuis le mois de juillet, 23 cas graves hospitalisés ont été recensés parmi lesquels 15 sont encore hospitalisés à la fin de la semaine 49.

L'âge médian est de 52 ans (22-64 ans). Le sex ratio (H/F) est de 1,3. Un seul patient ne présente pas de facteur de risque connu. Les facteurs de risque les plus fréquents sont **obésité (n=8)**, **bronchopathie (n=6)**.

| surveillance des décès |

Une personne de 45 ans est décédée en semaine 49 en Haute-Normandie du virus de la grippe A(H1N1)2009. Elle présentait des facteurs de risque de complication pour la grippe. C'est le second décès en lien avec la grippe notifié en Haute-Normandie.

EN CONCLUSION,

Pour la majorité des indicateurs, l'augmentation observée les semaines précédentes semble marquer le pas. Néanmoins, à l'instar du contexte national, la circulation du virus A(H1N1)2009 se maintient à un niveau élevé en région.

Un point de situation national est réalisé chaque semaine par l'Institut de Veille Sanitaire. Il est disponible sur le site : www.invs.sante.fr

Nos partenaires



Cas graves* : 4

dont

Décès : 1

*Un cas grave est défini comme un patient (confirmé ou probable, au sens de la définition de cas de l'InVS) ayant fait un passage en réanimation, en soins intensifs, ou un patient confirmé A (H1N1) 2009 décédé.

Le bulletin est téléchargeable sur le site la DRASS de Haute-Normandie directement via la page d'accueil :

<http://haute-normandie.sante.gouv.fr/>

Cire Haute-Normandie

31 rue Malouet
BP2061
76040 ROUEN Cedex
Tél. : 02 32 18 31 64
Fax : 02 32 18 26 50
Courriel : drd76-Cire@sante.gouv.fr