

SURVEILLANCE ÉPIDÉMIOLOGIQUE EN HAUTE-NORMANDIE GRIPPE A(H1N1)2009

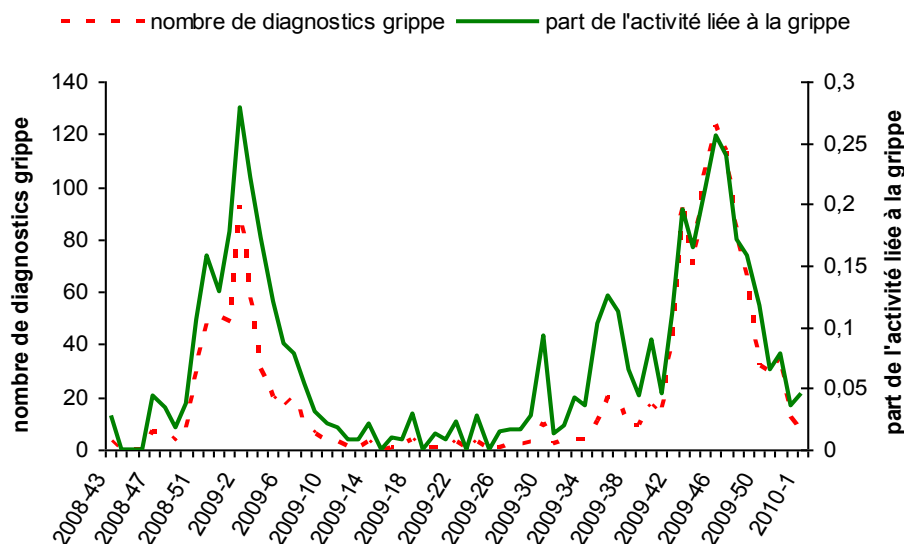
Semaine 2010/01 - Point de situation au 10/01/2010

| En médecine de ville |

► Données issues de l'activité de SOS-Médecins

| Figure 1 |

Distribution hebdomadaire de la part d'activité de SOS-Médecins liée à la grippe - novembre 2008 à janvier 2010 (source : Association SOS-Médecins Rouen)



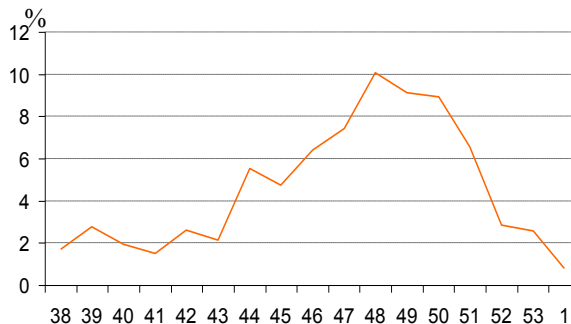
La part d'activité liée à la grippe de l'association SOS-Médecins Rouen était relativement stable en semaine 01, autour de 4% .

Le territoire d'exercice de l'association SOS-Médecins-Rouen s'étend à l'ensemble de l'agglomération rouennaise. La complétude de saisie des diagnostics est estimée à 100% pour la dernière semaine.

► Données issues du réseau « URML HN » de surveillance de la grippe en ville

| Figure 2 |

Distribution hebdomadaire de la part d'activité des médecins libéraux du réseau « URML HN » en lien avec la grippe - septembre 2009 à janvier 2010



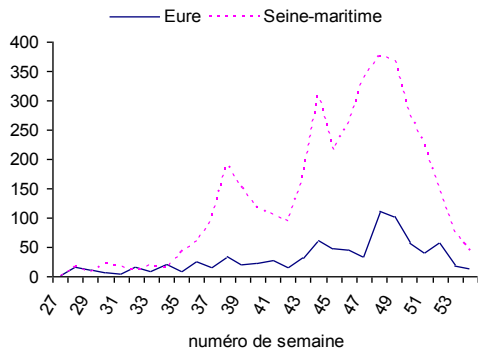
La part d'activité liée à la grippe dans l'activité totale poursuit sa diminution en semaine 01 et passe en dessous des 1%. Il s'agit de la 6ème semaine consécutive de baisse, après le pic épidémique atteint en semaine 48.

La part d'activité liée à la grippe est équivalente dans chacun des 2 départements de Haute-Normandie (0,8% dans l'Eure et en Seine-Maritime). Les médecins du réseau ne rapportent pas de signes particuliers de gravité.

La semaine 01 était la 17ème semaine d'existence du réseau qui compte actuellement 25 médecins. 17 ont signalé leur activité quotidienne en lien avec la grippe pour au moins une journée de la semaine 01.

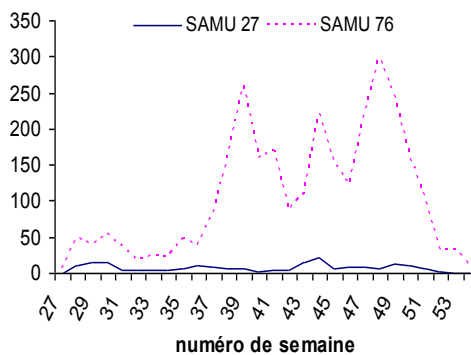
| Figure 3 |

Distribution hebdomadaire du nombre de passages aux urgences et consultations pour grippe à l'hôpital (source : Servahn)



| Figure 4 |

Distribution hebdomadaire des affaires SAMU liées à la grippe - SAMU 76 et 27 (source : Servahn)



L'indicateur composite qui associe les consultations pour grippe et les passages aux urgences pour grippe a poursuivi sa diminution en semaine 01 en Seine-Maritime (-42%, soit dans des proportions similaires à celles des 5 semaines précédentes). Il s'est stabilisé à un niveau faible dans l'Eure (v. figure 3).

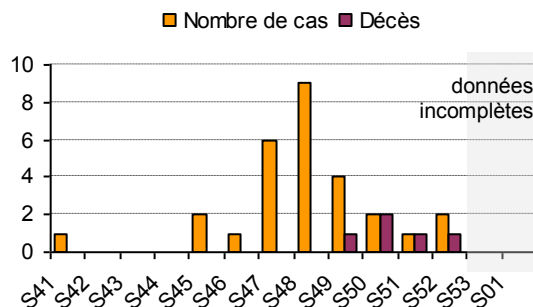
Attention : les indicateurs collectés correspondent au nombre de recours liés à la grippe et non au nombre de diagnostics de grippe portés à l'issue de la consultation. Ils incluent donc très probablement des patients atteints d'autres infections respiratoires.

L'activité des SAMU de Seine-Maritime liée à la grippe reste stable et faible en semaine 01. Celle du SAMU 27 est nulle (v. figure 4).

| surveillance des cas graves hospitalisés |

| Figure 5 |

Distribution hebdomadaire du nombre de cas graves hospitalisés pour grippe A(H1N1) et décès à l'hôpital en Haute-Normandie - de fin septembre 2009 à janvier 2010.



Aucun nouveau cas grave hospitalisé en réanimation n'a été signalé en semaine 01. Au total depuis le mois de juillet, 28 cas graves hospitalisés ont été recensés parmi lesquels 9 sont encore hospitalisés à la fin de la semaine 01 et 5 sont décédés (v. figure 5).

L'âge médian est de 51 ans (17-64 ans). Trois cas (soit 11%) ne présentaient pas de facteur de risque particulier. Les facteurs de risque les plus rapportés sont l'obésité (n=9) et les pathologies pulmonaires sous-jacentes (n=8).

| surveillance des décès |

Un décès lié à la grippe A(H1N1) survenu en semaine 51 a été signalé en Haute-Normandie, aucun en semaine 01. Au total, 6 décès liés la grippe A(H1N1)2009 ont été notifiés en Haute-Normandie, dont 5 sont survenus en milieu hospitalier.

EN CONCLUSION,
Les indicateurs de surveillance de la grippe continuent leur baisse en Haute-Normandie. Cette tendance est conforme à celle observée au niveau national, pour lequel l'ensemble des indicateurs diminuent. Au niveau national, la vague épidémique semble terminée, le nombre de consultations pour grippe est désormais en dessous du seuil épidémique.

Un point de situation national est réalisé chaque semaine par l'Institut de Veille Sanitaire. Il est disponible sur le site : www.invs.sante.fr

Nos partenaires



Cas graves* : 0

et

Décès : 0

*Un cas grave est défini comme un cas (confirmé ou probable, au sens de la définition de cas de l'InVS) ayant fait un passage en réanimation, en soins intensifs, ou un cas confirmé A (H1N1) 2009 décédé à l'hôpital.

Le bulletin est téléchargeable

- sur le site la DRASS de Haute-Normandie directement via la page d'accueil :

<http://haute-normandie.sante.gouv.fr/>

- et sur le site de l'InVS :

http://www.invs.sante.fr/surveillance/grippe_dossier/points_h1n1_haute_normandie.htm

Cire Haute-Normandie

31 rue Malouet
BP2061
76040 ROUEN Cedex
Tél. : 02 32 18 31 64
Fax : 02 32 18 26 50
Courriel : drd76-Cire@sante.gouv.fr