

SURVEILLANCE ÉPIDÉMIOLOGIQUE EN HAUTE-NORMANDIE GRIPPE A(H1N1)2009

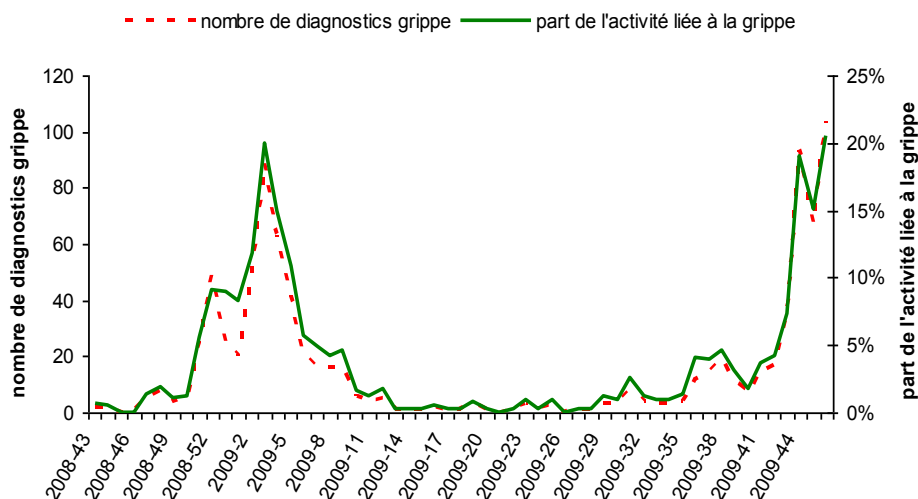
Semaine 2009/46 - Point de situation au 15/11/2009

| En médecine de ville |

► Données issues de l'activité de SOS-Médecins

| Figure 1 |

Distribution hebdomadaire de la part d'activité de SOS-Médecins liée à la grippe - novembre 2008 à octobre 2009 (source : Association SOS-Médecins Rouen)



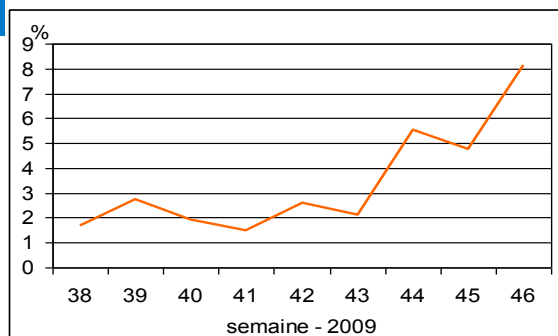
La semaine 46 a été caractérisée par une nouvelle augmentation de la part d'activité liée à la grippe de l'association SOS-Médecins Rouen (21% en semaine 46 contre 15% la semaine précédente). Elle est plus élevée que l'an passé à la même période (moins de 1% en semaine 2008/46).

Le territoire d'exercice de l'association SOS-Médecins-Rouen s'étend à l'ensemble de l'agglomération rouennaise. La complétude de saisie des diagnostics était estimée à plus de 98%.

► Données issues du réseau « URML HN » de surveillance de la grippe en ville

| Figure 2 |

Distribution hebdomadaire de la part d'activité des médecins libéraux du réseau « URML HN » en lien avec la grippe

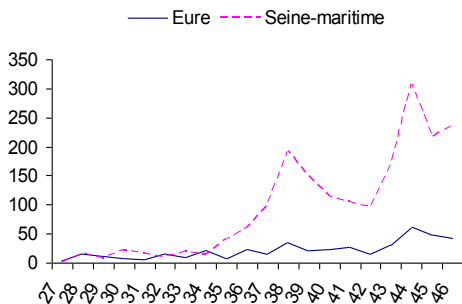


En semaine 46, la part d'activité liée à la grippe dans l'activité totale a de nouveau augmenté, passant de 4,6% à 8% et reste homogène au niveau régional (6% dans l'Eure et 10% en Seine-Maritime). La variabilité quotidienne de l'indicateur reste faible. Les médecins du réseau ne rapportent pas de signes particuliers de gravité. Aucune consultation pour grippe chez des nourrissons de moins de 1 an ou des seniors de plus de 75 ans n'a été saisie en semaine 46.

La semaine 46 était la huitième semaine d'existence du réseau qui compte actuellement 33 médecins. 18 ont notifié au moins une fois leur activité quotidienne en lien avec la grippe pour cette même semaine.

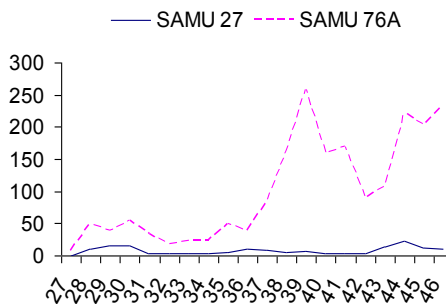
| Figure 3 |

Distribution hebdomadaire du nombre de passages aux urgences et consultations pour grippe à l'hôpital (source : Servahn)



| Figure 4 |

Distribution hebdomadaire des affaires SAMU liées à la grippe - SAMU 76A et 27 (source : Servahn)



L'indicateur composite qui associe les consultations pour grippe et les passages aux urgences pour grippe a **très légèrement augmenté en semaine 46 en Seine-Maritime et est resté stable dans l'Eure.**

Attention : les indicateurs collectés correspondent au nombre de recours liés à la grippe et non au nombre de diagnostics de grippe portés à l'issue de la consultation. Ils incluent donc très probablement des patients atteints d'autres infections respiratoires.

L'activité des SAMU 76A liée à la grippe est aussi marquée par une légère augmentation du nombre d'affaires liées à la grippe en semaine 46. Elle reste stable pour le SAMU 27.

De façon générale, **l'activité des services est soutenue** et en augmentation notamment dans les services d'urgences pédiatriques. Le service d'urgences pédiatriques du CHU de Rouen signale une activité très chargée en début de semaine 47.

| surveillance des cas graves hospitalisés |

A partir du 2 novembre et pour ne pas surcharger l'activité des cliniciens et des laboratoires agréés, l'InVS a décidé de restreindre la surveillance des cas hospitalisés aux seuls cas graves hospitalisés en réanimation ou en soins Intensifs, ou décédés à l'hôpital.

En Haute-Normandie, aucun cas grave hospitalisé n'a été signalé à l'InVS en semaine 46. Au total, 2 signalements ont été reçus de personnes hospitalisées en réanimation ou en soins Intensifs pour une grippe A en Haute-Normandie depuis début juillet 2009.

| surveillance virologique |

La présence de la grippe A est maintenant établie dans la région. Dans ce contexte, le suivi de la proportion de prélèvements positifs à la grippe A n'est plus pertinent et n'est plus réalisé dans ce bulletin.

Les résultats de la surveillance virologique présentés dans le bulletin national de l'InVS semblent suffisamment représentatifs et applicables à notre région pour décrire cette épidémie.

EN CONCLUSION,

De façon générale, après le ralentissement observé en semaine 45, très certainement en lien avec les vacances scolaires, on observe de nouveau une augmentation des indicateurs de l'activité de la grippe en Haute-Normandie.

Aucun cas grave ni décès n'est à signaler en Haute-Normandie en semaine 46.

Un point de situation national est réalisé chaque semaine par l'Institut de Veille Sanitaire. Il est disponible sur le site : www.invs.sante.fr

Nos partenaires



La semaine passée

Cas grave* : 0

Décès : 0

*Un cas grave est défini comme un patient confirmé A (H1N1) 2009 ayant fait un passage en réanimation, en soins intensifs, ou un patient confirmé A (H1N1) 2009 décédé.

Le bulletin est téléchargeable sur le site la DRASS de Haute-Normandie sur la page réservée aux professionnels de santé (login et mot de passe : grippea) :

<http://haute-normandie.sante.gouv.fr/>

Cire Haute-Normandie

31 rue Malouet
BP2061
76040 ROUEN Cedex
Tél. : 02 32 18 31 64
Fax : 02 32 18 26 50
Courriel : drd76-Cire@sante.gouv.fr