

SURVEILLANCE ÉPIDÉMIOLOGIQUE EN HAUTE-NORMANDIE GRIPPE A(H1N1)2009

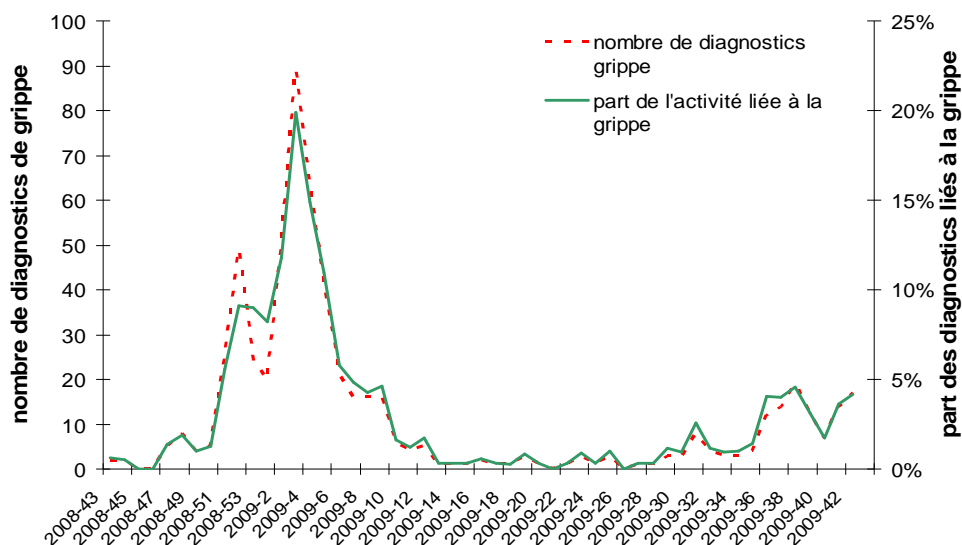
Semaine 2009/42 - Point de situation au 18/10/2009

| En médecine de ville |

► Données issues de l'activité de SOS-Médecins

| Figure 1 |

Distribution hebdomadaire de la part d'activité de SOS-Médecins liée à la grippe - novembre 2008 à septembre 2009 (source : Association SOS-Médecins Rouen)



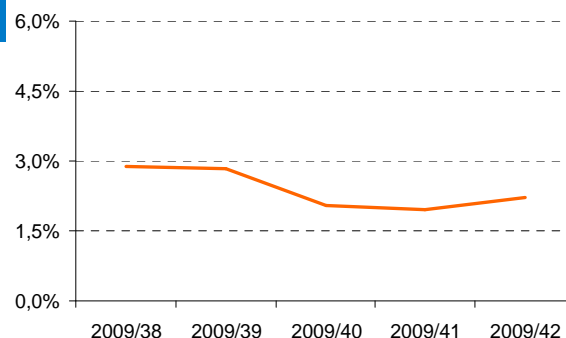
La tendance à la hausse observée en semaine 41 s'est confirmée en semaine 42 dans la part d'activité de l'association SOS-Médecins Rouen liée à la grippe. Le nombre de diagnostics posés reste faible. Cette situation diffère légèrement de celle observée au niveau national : l'activité du réseau des associations SOS-Médecins liée à la grippe est estimée à 2,4% et est en baisse continue depuis 4 semaines.

Le territoire d'exercice de l'association SOS-Médecins-Rouen s'étend à l'ensemble de l'agglomération rouennaise. La complétude de saisie des diagnostics augmente. Elle était estimée en semaine 42 à plus de 65%.

► Données issues du réseau « URML HN » de surveillance de la grippe en ville

| Figure 2 |

Distribution hebdomadaire de la part d'activité des médecins libéraux du réseau « URML HN » en lien avec la grippe



Etat des lieux

La semaine 42 était la cinquième semaine d'existence du réseau. A la fin de la semaine 42, le réseau comptait 22 médecins (soit aucun nouvelle adhérent en semaine 42) dont 21 ont notifié au moins une fois leur activité quotidienne en lien avec la grippe pour cette même semaine (10 exercent dans l'Eure, 11 en Seine-Maritime). L'intégration de nouveaux médecins au dispositif reste nécessaire pour bénéficier d'une bonne couverture géographique.

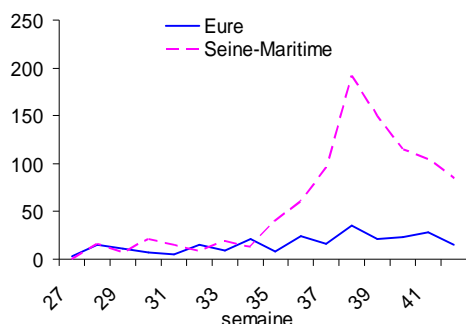
Résultats

En semaine 42, la part d'activité liée à la grippe dans l'activité totale est restée faible et stable à 2,2% (1,7% dans l'Eure et 2,6% en Seine-Maritime en semaine 42 contre 0,9% et 2,9% respectivement en semaine 41). La variabilité quotidienne de l'indicateur reste faible.

| A l'hôpital |

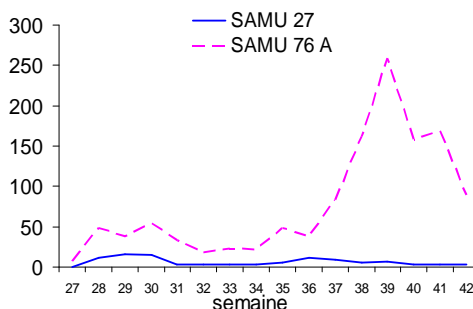
| Figure 3 |

Distribution hebdomadaire du nombre de passages aux urgences et consultations pour grippe à l'hôpital (source : Servahn)



| Figure 4 |

Distribution hebdomadaire des affaires SAMU liées à la grippe - SAMU 76A et 27 (source : Servahn)



L'indicateur composite qui associe les consultations pour grippe et les passages aux urgences pour grippe s'inscrit, en Seine-Maritime, dans une tendance à la baisse initiée en semaine 39. Dans l'Eure, cet indicateur reste constant et son niveau reste faible.

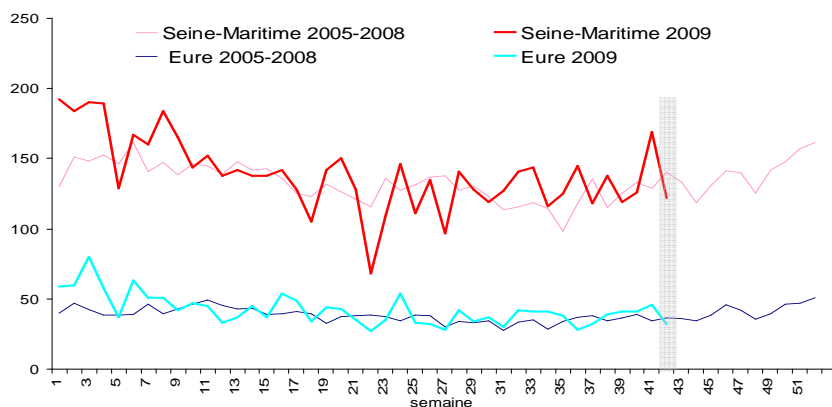
Attention : les indicateurs collectés correspondent au nombre de recours liés à la grippe et non au nombre de diagnostics de grippe portés à l'issue de la consultation. Ils incluent donc très probablement des patients atteints d'autres infections respiratoires.

L'activité des SAMU liée à la grippe a fortement baissé en semaine 42 (de plus de 50% par rapport à la semaine 41) au SAMU 76A (Rouen) et reste faible et stable au SAMU 27.

| Mortalité |

| Figure 4 |

Distribution hebdomadaire du nombre de décès issu de l'état-civil des communes informatisées de Haute-Normandie (source : INSEE)



En Seine-Maritime, on observe une recrudescence du nombre de décès survenus en semaine 41, sans qu'elle puisse être liée à un phénomène spécifique. Dans l'Eure, les niveaux observés sont conformes aux valeurs observées les 4 années précédentes à la même période. Compte tenu des délais de transmission, les données des 2 dernières semaines ne sont pas complètes.

EN CONCLUSION,

De façon générale, les niveaux des indicateurs visant à caractériser la situation épidémiologique de la grippe sont restés stables ou ont diminués par rapport à la semaine 41.

La circulation du virus A(H1N1)2009 reste modérée et n'a que peu d'impact sur l'activité de la médecine ambulatoire et des services d'urgences hospitaliers.

Un point de situation national est réalisé chaque semaine par l'Institut de Veille Sanitaire. Il est disponible sur le site : www.invs.sante.fr

Nos partenaires



En Bref en Haute-Normandie

La semaine passée

CAS HOSPITALISÉS POUR GRIPPE A(H1N1)2009 : 1

- Dont graves : 0

DÉCÈS : 0

Au total

(données corrigées)

CAS HOSPITALISÉS POUR GRIPPE A(H1N1)2009 : 9

- Dont graves : 1

DÉCÈS : 0

Le bulletin est téléchargeable sur le site la DRASS de Haute-Normandie sur la page réservée aux professionnels de santé (login et mot de passe : grippea) :

<http://haute-normandie.sante.gouv.fr/>