

SURVEILLANCE ÉPIDÉMIOLOGIQUE EN HAUTE-NORMANDIE GRIPPE A(H1N1)2009

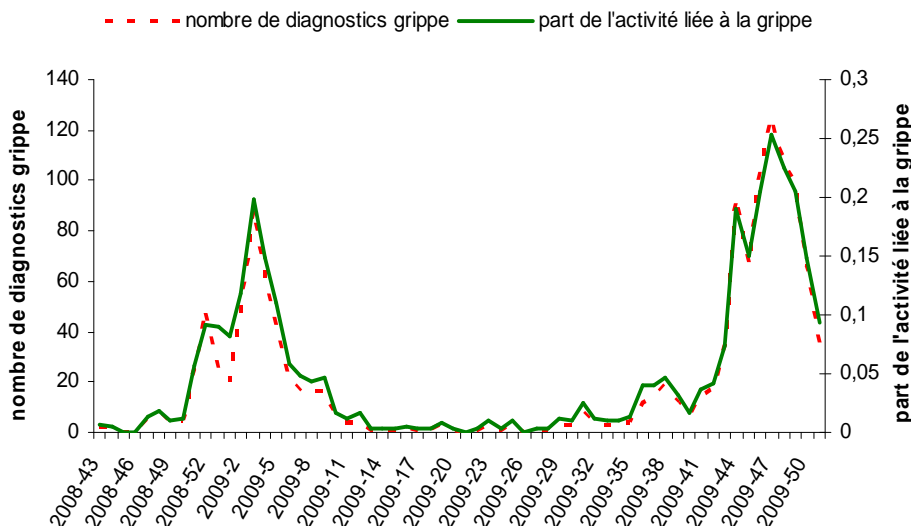
Semaine 2009/51 - Point de situation au 20/12/2009

| En médecine de ville |

► Données issues de l'activité de SOS-Médecins

| Figure 1 |

Distribution hebdomadaire de la part d'activité de SOS-Médecins liée à la grippe - novembre 2008 à décembre 2009 (source : Association SOS-Médecins Rouen)



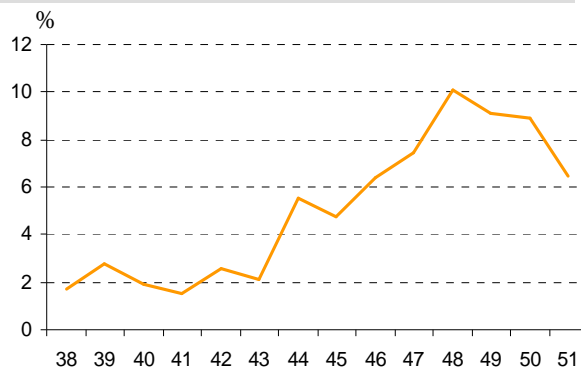
La part d'activité liée à la grippe de l'association SOS-Médecins Rouen a poursuivi en semaine 51 la forte et régulière baisse observée depuis le passage d'un pic en semaine 47 (9% en semaine 51 contre 15% en semaine 50 et 20% en semaine 49).

Le territoire d'exercice de l'association SOS-Médecins-Rouen s'étend à l'ensemble de l'agglomération rouennaise. La complétude de saisie des diagnostics est estimée à 80% pour la dernière semaine.

► Données issues du réseau « URML HN » de surveillance de la grippe en ville

| Figure 2 |

Distribution hebdomadaire de la part d'activité des médecins libéraux du réseau « URML HN » en lien avec la grippe - septembre 2009 à décembre 2009

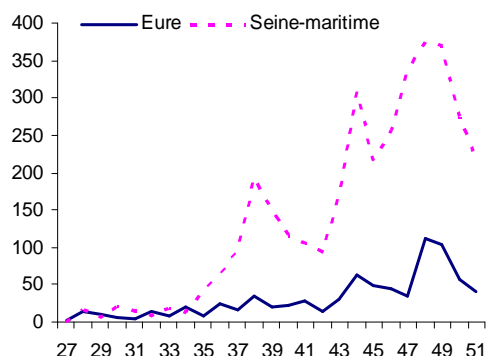


Après le ralentissement observé en semaine 48 puis le palier constaté les 2 semaines suivantes, la part d'activité liée à la grippe dans l'activité totale a diminué en semaine 51 (estimée à 6,5% en semaine 51 contre 8,9% en semaine 50). Elle reste homogène au niveau régional (5,4% dans l'Eure et 7,2% en Seine-Maritime). Les médecins du réseau ne rapportent pas de signes particuliers de gravité. 3 consultations pour grippe ont été relevées en semaine 51 chez des nourrissons de moins de 1 an.

La semaine 51 était la 14^{ème} semaine d'existence du réseau qui compte actuellement 26 médecins. 21 ont notifié leur activité quotidienne en lien avec la grippe pour au moins une journée de la semaine 51.

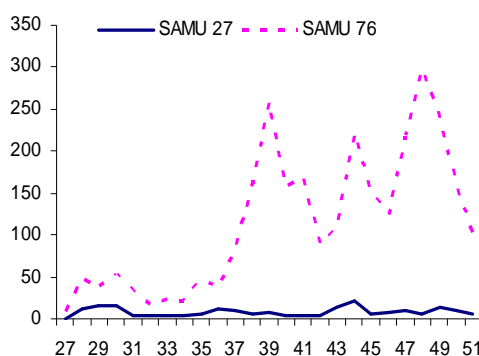
| Figure 3 |

Distribution hebdomadaire du nombre de passages aux urgences et consultations pour grippe à l'hôpital (source : Servahn)



| Figure 4 |

Distribution hebdomadaire des affaires SAMU liées à la grippe - SAMU 76 et 27 (source : Servahn)



L'indicateur composite qui associe les consultations pour grippe et les passages aux urgences pour grippe a poursuivi sa diminution en semaine 51 en Seine-Maritime (-20%) et dans l'Eure (-34%). (v. figure 3)

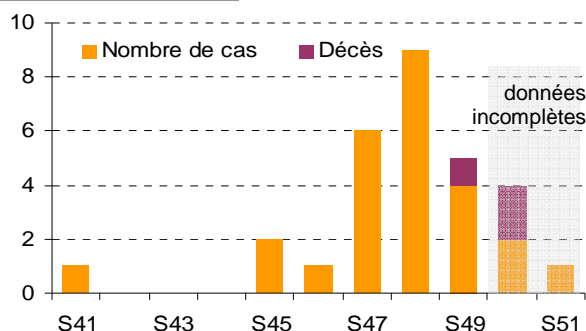
Attention : les indicateurs collectés correspondent au nombre de recours liés à la grippe et non au nombre de diagnostics de grippe portés à l'issue de la consultation. Ils incluent donc très probablement des patients atteints d'autres infections respiratoires.

L'activité des SAMU de Seine-Maritime en lien avec la grippe continue sa chute initiée en semaine 48. L'activité du SAMU 27 liée à la grippe reste faible (v. figure 4).

| surveillance des cas graves hospitalisés |

| Figure 5 |

Distribution hebdomadaire du nombre de cas graves hospitalisés et décès pour grippe A(H1N1) en Haute-Normandie - de fin septembre à décembre 2009



En semaine 51, on compte 1 nouveau cas grave hospitalisé en réanimation.

Au total depuis le mois de juillet, 26 cas graves hospitalisés ont été recensés parmi lesquels 10 sont encore hospitalisés à la fin de la semaine 51 (v. figure 5).

L'âge médian est de 51 ans (20-62 ans). Deux cas ne présentaient pas de facteurs de risques particuliers. Les facteurs de risque les plus rapportés sont l'obésité (n=8) et les pathologies pulmonaires sous-jacentes (n=7).

| surveillance des décès |

Un décès lié à la grippe A(H1N1) a été signalé en semaine 51 en Haute-Normandie. La personne décédée présentait des facteurs de risque de complication pour la grippe. Cela porte à 5 le nombre de décès liés la grippe notifiés en Haute-Normandie.

EN CONCLUSION,

L'ensemble des indicateurs de surveillance de la grippe sont en baisse.

La circulation du virus A(H1N1)2009 reste néanmoins active en Haute-Normandie, à l'instar du contexte national.

Un point de situation national est réalisé chaque semaine par l'Institut de Veille Sanitaire. Il est disponible sur le site : www.invs.sante.fr

Nos partenaires



Cas graves* : 1

et

Décès : 1

*Un cas grave est défini comme un cas (confirmé ou probable, au sens de la définition de cas de l'InVS) ayant fait un passage en réanimation, en soins intensifs, ou un cas confirmé A (H1N1) 2009 décédé à l'hôpital.

Le bulletin est téléchargeable

• sur le site la DRASS de Haute-Normandie directement via la page d'accueil :

<http://haute-normandie.sante.gouv.fr/>

• et sur le site de l'InVS :

http://www.invs.sante.fr/surveillance/grippe_dossier/points_h1n1_haute_normandie.htm

Cire Haute-Normandie

31 rue Malouet
BP2061
76040 ROUEN Cedex
Tél. : 02 32 18 31 64
Fax : 02 32 18 26 50
Courriel : drd76-Cire@sante.gouv.fr