

# SURVEILLANCE ÉPIDÉMIOLOGIQUE EN HAUTE-NORMANDIE GRIPPE A(H1N1)2009

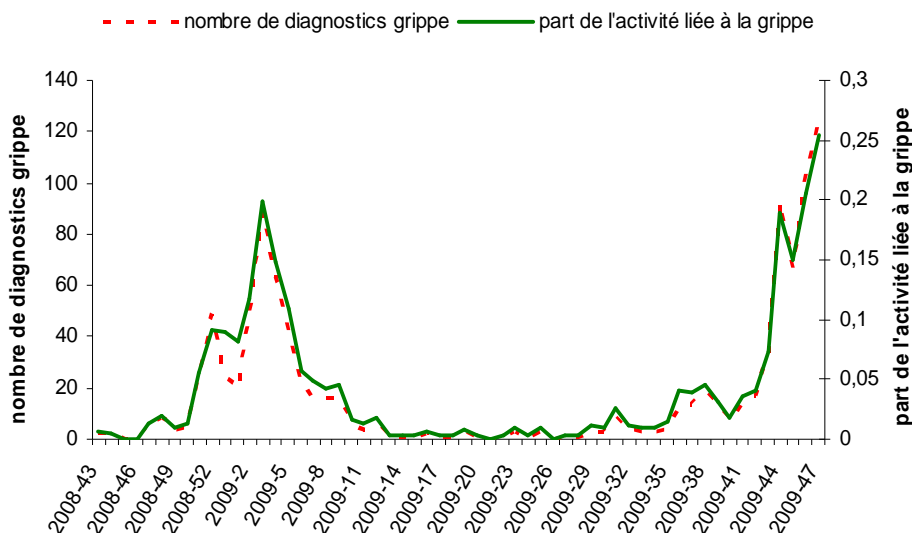
Semaine 2009/47 - Point de situation au 22/11/2009

## | En médecine de ville |

### ► Données issues de l'activité de SOS-Médecins

#### | Figure 1 |

Distribution hebdomadaire de la part d'activité de SOS-Médecins liée à la grippe - novembre 2008 à novembre 2009 (source : Association SOS-Médecins Rouen)



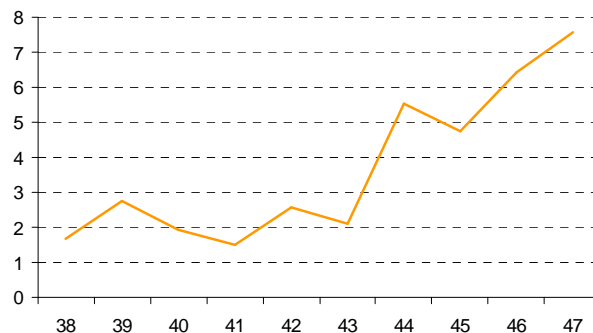
La part d'activité liée à la grippe de l'association SOS-Médecins Rouen a augmenté en semaine 47 dans les mêmes proportions que celles observées lors de la semaine précédente (25% en semaine 47 contre 21% en semaine 46 et 16% en semaine 45). Elle dépasse le niveau du pic épidémique de la saison 2008/2009.

Le territoire d'exercice de l'association SOS-Médecins-Rouen s'étend à l'ensemble de l'agglomération rouennaise. La complétude de saisie des diagnostics était estimée à 100%.

### ► Données issues du réseau « URML HN » de surveillance de la grippe en ville

#### | Figure 2 |

Distribution hebdomadaire de la part d'activité des médecins libéraux du réseau « URML HN » en lien avec la grippe

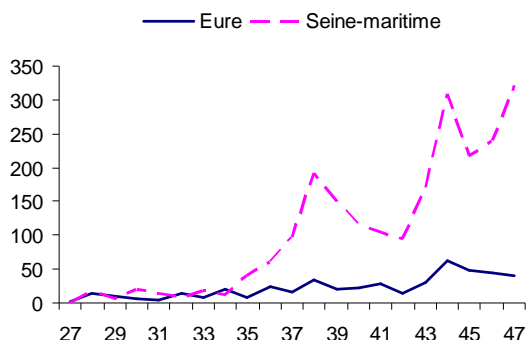


En semaine 47, la part d'activité liée à la grippe dans l'activité totale a de nouveau augmenté, passant de 6,4% (données consolidées) à 7,6% et reste homogène au niveau régional (6,8% dans l'Eure et 8,1% en Seine-Maritime). Les médecins du réseau ne rapportent pas de signes particuliers de gravité. 1 consultation pour grippe a été relevée chez un nourrisson de moins de 1 an en semaine 47.

La semaine 47 était la dixième semaine d'existence du réseau qui compte actuellement 26 médecins. 25 ont notifié leur activité quotidienne en lien avec la grippe pour tous les jours de la semaine 47.

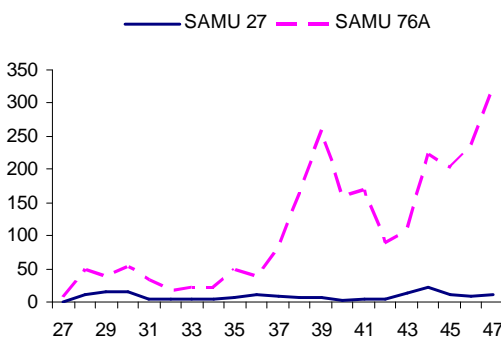
## | Figure 3 |

Distribution hebdomadaire du nombre de passages aux urgences et consultations pour grippe à l'hôpital (source : Servahn)



## | Figure 4 |

Distribution hebdomadaire des affaires SAMU liées à la grippe - SAMU 76A et 27 (source : Servahn)



L'indicateur composite qui associe les consultations pour grippe et les passages aux urgences pour grippe a **continué à augmenter en semaine 47 en Seine-Maritime (à hauteur du niveau du pic observé en semaine 44) et est resté stable dans l'Eure.**

**Attention :** les indicateurs collectés correspondent au nombre de recours liés à la grippe et non au nombre de diagnostics de grippe portés à l'issue de la consultation. Ils incluent donc très probablement des patients atteints d'autres infections respiratoires.

**L'activité du SAMU 76A liée à la grippe suit une tendance identique à celle des urgences et des consultations dédiées et est aussi marquée par une légère augmentation du nombre d'affaires liées à la grippe en semaine 47. Elle reste stable et faible pour le SAMU 27.**

De façon générale, **l'activité des services est soutenue.** Le service d'urgences pédiatriques du CHU de Rouen a signalé une activité importante en début de semaine 47.

## | surveillance des cas graves hospitalisés |

**En semaine 47, on compte 4 nouveaux cas graves hospitalisés en réanimation.**

**Au total depuis le mois de juillet, 7 cas graves hospitalisés ont été recensés parmi lesquels 4 sont encore hospitalisés à la fin de la semaine 47.**

L'âge médian est de 57 ans (22-60 ans. Tous présentent un ou plusieurs facteurs de risque dont les plus fréquents sont : insuffisance rénale, obésité, bronchopathie, cardiopathie.

Depuis le 16 novembre, l'InVS recommande un suivi exhaustif des cas de grippe pandémique hospitalisés en réanimation ou en unité de soins intensifs ou en unité de surveillance continu (le protocole est disponible sur le site de l'InVS - cf lien Internet ci-dessous).

Outre le suivi de l'évolution des cas graves hospitalisés, ce dispositif permettra de :

- Caractériser les populations atteintes (âge, sexe, facteurs de risque) ;
- Suivre les tendances et détecter des modifications éventuelles des facteurs de risques au cours du temps ;
- Estimer l'impact des stratégies de traitements et prévention ;
- Évaluer l'importance de cette activité au sein des services de réanimation.

## EN CONCLUSION,

De façon générale, après le ralentissement observé en semaine 45, très certainement en lien avec les vacances scolaires, la recrudescence des indicateurs observée en semaine 46 s'est confirmé en semaine 47, de façon analogue à la tendance observée à l'échelle du territoire métropolitain.

Aucun décès lié à la grippe survenu en semaine 47 n'est à signaler en Haute-Normandie.

Un point de situation national est réalisé chaque semaine par l'Institut de Veille Sanitaire. Il est disponible sur le site : [www.invs.sante.fr](http://www.invs.sante.fr)

Nos partenaires



Cas grave\* : 4

Décès : 0

\*Un cas grave est défini comme un patient confirmé A (H1N1) 2009 ayant fait un passage en réanimation, en soins intensifs, ou un patient confirmé A (H1N1) 2009 décédé.

Le bulletin est téléchargeable sur le site la DRASS de Haute-Normandie directement via la page d'accueil :

<http://haute-normandie.sante.gouv.fr/>

Cire Haute-Normandie

31 rue Malouet  
BP2061  
76040 ROUEN Cedex  
Tél. : 02 32 18 31 64  
Fax : 02 32 18 26 50  
Courriel : [drd76-Cire@sante.gouv.fr](mailto:drd76-Cire@sante.gouv.fr)